

ДЕПАРТАМЕНТ СЕЛЬСКОГО ХОЗЯЙСТВА
ВЛАДИМИРСКОЙ ОБЛАСТИ

Государственное бюджетное профессиональное образовательное
учреждение Владимирской области
«Владимирский аграрный колледж»

РАССМОТРЕНО

на заседании
нег. совета
протокол № 6
от 31.03.2021 г.



УТВЕРЖДАЮ

Директор ГБПОУ ВО

«Владимирский аграрный колледж»

А.Б. Нестеров

« 31 » 04 20 21 г.

Приказ № 54-0 от 13.04.2021 г.

**Порядок
проведения вступительных
испытаний
(прием на специальность
35.02.12 Садово-парковое и
ландшафтное строительство)**

2021 г.

1. Общие положения

1.1. Настоящий Порядок разработан в соответствии с Правилами приема в государственное бюджетное профессиональное образовательное учреждение Владимирской области «Владимирский аграрный колледж».

1.2. При приеме в государственное бюджетное профессиональное образовательное учреждение Владимирской области «Владимирский аграрный колледж» для обучения по специальности «35.02.12 Садово-парковое и ландшафтное строительство» проводятся вступительные испытания, требующие наличия у поступающих определенных творческих способностей.

1.3. Подготовка экзаменационных материалов и проведение вступительного испытания при приеме осуществляется экзаменационной комиссией.

1.4. Вступительное испытание проводится в виде выполнения рисунка «Эскиз территории» с использованием шаблонов. На вступительном испытании поступающий должен продемонстрировать понимание окружающего растительного мира и показать: умение рисовать растения, грамотное построение композиции изображаемых объектов в заданном формате, соответствие пропорций изображаемых объектов натуре, уровень владения графической техникой, знание законов линейной и воздушной перспективы, высокую степень завершенности работы, аккуратность выполнения.

Образец задания приведен в приложении 1 к настоящему Порядку.

1.5. Вступительное испытание оформляется протоколом, в котором фиксируются результаты вступительного испытания.

2. Порядок организации вступительного испытания

2.1. Для проведения вступительных испытаний формируются группы поступающих. Расписание вступительных испытаний (экзаменационная группа, дата, время и место проведения вступительного испытания, дата объявления результатов) утверждается председателем приемной комиссии или его заместителем.

2.2. В день вступительного испытания поступающий обязан:

- явиться за 20 минут до начала вступительного испытания;
- иметь при себе паспорт или другой документ, удостоверяющий личность.

2.3. Во время вступительного испытания вход в помещение, в котором оно проводится, разрешен председателю и членам экзаменационной комиссии. Организацию допуска поступающих в аудиторию, в которой проводится вступительное испытание, контроль за порядком в аудитории во время проведения вступительного испытания осуществляют члены экзаменационной комиссии.

2.4. Перед входом в помещение, в котором проводится вступительное испытание, поступающие должны в указанном месте оставить вещи, включая мобильные телефоны, другие средства связи и иные технические средства, предварительно отключив их. В исключительных случаях, если это связано с ограниченными возможностями поступающего по состоянию здоровья, ему может быть разрешено пользование техническими приспособлениями, необходимыми для обеспечения равных возможностей по участию во вступительных испытаниях. В том случае, если используемые поступающим технические приспособления могут создать помехи для работы других поступающих, а также в случае, если поступающий нуждается в специально созданных условиях работы, член экзаменационной комиссии, ответственный за проведение вступительного испытания, должен обеспечить ему возможность прохождения вступительного испытания в отдельном помещении.

2.5. Для входа в аудиторию, в которой проводится вступительное испытание, поступающий предъявляет паспорт или иной документ, удостоверяющий личность.

В аудитории при проведении вступительного испытания поступающий может иметь только ручку, лист бумаги формата А4, цветные карандаши, заточенные графитовые карандаши, точилку и ластик.

Не допускается:

- наличие и использование поступающими мобильных телефонов и иных средств связи;

- использование канцелярских принадлежностей, за исключением перечисленных в настоящем пункте (в том числе корректирующих средств и т.д.);
- использование любых справочных материалов (в том числе учебных пособий, монографий, конспектов и т.д.).

2.6. Во время проведения вступительного испытания все организационные вопросы задаются поступающими лицам, проводящим испытание, вслух. Ответ оглашается таким образом, чтобы все поступающие могли его услышать. Консультирование поступающих по существу вопросов испытания не допускается.

2.7. Поступающие, опоздавшие к началу вступительного испытания, могут быть допущены в аудиторию только с разрешения председателя экзаменационной комиссии по письменному заявлению поступающего. Отметка об опоздании ставится на титульном листе письменной работы поступающего. Опоздание на вступительное испытание не дает права на продление времени проведения экзамена.

3. Порядок проведения вступительного испытания

3.1. Перед началом вступительного испытания каждый поступающий должен заполнить титульный лист участника испытания от руки разборчивым почерком.

3.2. Продолжительность вступительного испытания по творческому испытанию «Эскиз территории» - 60 минут.

3.3. Задания вступительного испытания выполняются каждым поступающим самостоятельно.

3.4. Во время проведения вступительного испытания не допускается общение поступающих друг с другом, самостоятельное пересаживание поступающих, свободное перемещение поступающих по аудитории.

3.5. Информация о возможности и порядке кратковременного выхода поступающего из аудитории, в которой проводится вступительное испытание, доводится до поступающих председателем экзаменационной комиссии перед началом испытания. Кратковременный выход поступающего из аудитории, в которой проводится вступительное испытание, производится в сопровождении одного из лиц, ответственных за проведение данного вступительного испытания.

Экзаменационная работа на время отсутствия поступающего сдается, а на титульном листе лицом, ответственным за проведение вступительного испытания, письменно фиксируется время выхода и время возвращения поступающего. Указанное отсутствие поступающего в аудитории, в которой проводится вступительное испытание, не дает права на продление времени проведения испытания.

3.6. Наличие у поступающего, находящегося в аудитории, в которой проводится вступительное испытание, а равно использование поступающим во время проведения вступительного испытания неразрешенных к использованию письменных и (или) печатных материалов, а также технических средств (включая средства связи), а равно нарушение поступающим п. 3.3, 3.4 настоящего Порядка влечет за собой удаление поступающего с экзамена, о чем члены экзаменационной комиссии, составляют акт. В указанных случаях поступающий может быть удален со вступительного испытания с соответствующей записью в протоколе вступительного испытания и проставлением результата «не прошел испытание».

3.7. Поступающие, досрочно завершившие выполнение экзаменационной работы, могут сдать ее членам экзаменационной комиссии и покинуть место проведения экзамена, не дожидаясь его завершения.

3.8. По окончании вступительного испытания председатель экзаменационной комиссии объявляет об окончании экзамена, секретарь экзаменационной комиссии собирает все графические работы поступающих. Работы поступающих «Эскиз территории» доставляются в приемную комиссию для организации проверки.

3.9. Проверка выполненных работ поступающих проводится только в помещениях колледжа и только членами экзаменационных комиссий в соответствии с утвержденными в установленном порядке критериями оценивания.

3.10. Результаты вступительных испытаний доводятся до сведения поступающих на следующий день после проведения вступительных испытаний путем размещения информации на сайте колледжа и информационном стенде приёмной комиссии.

4. Система оценки вступительного испытания

4.1. Вступительное испытание проводится в виде эскиза территории, представленного рисунком на листе формата А4 (оформленного цветными и (или) графитным карандашом).

4.2. Критерии оценки выполнения рисунка геометрических тел:

<i>Показатель</i>	<i>Критерии оценивания</i>	<i>Максимальное количество баллов</i>
Точное соответствие выполненного рисунка изображению, указанному в задании. Правильная передача пропорций, гармоничное оформление.	Все элементы заданной формы пропорционально правильно изображены и гармонично композиционно расположены на рисунке	20
Грамотное изображение отдельных элементов рисунка и композиции	Элементы рисунка изображены правильно	20
Тональное взаимодействие элементов композиции и фона, тональный контраст	Прослеживается тональное взаимодействие элементов композиции, тональный контраст	20
Техническая завершенность работы	Работа технически завершена	20
Качество выполнения и оформления работы (аккуратность, эстетичность)	Работа выполнена аккуратно, эстетично	20
Итого		100

4.3. Максимальное количество баллов, которое может набрать поступающий на вступительном испытании - 100 баллов.

4.4. Система оценки вступительного испытания:

- 60 баллов и более - «прошел испытание»;
- менее 60 баллов - «не прошел испытание».

Оценивание выполненной работы по критериям заносится в титульный лист работы вступительного испытания поступающего: «прошел испытание», «не прошел испытание».

4.5. Экзаменационная ведомость на следующий день после сдачи испытаний передается секретарю приемной комиссии для доведения информации до абитуриентов.

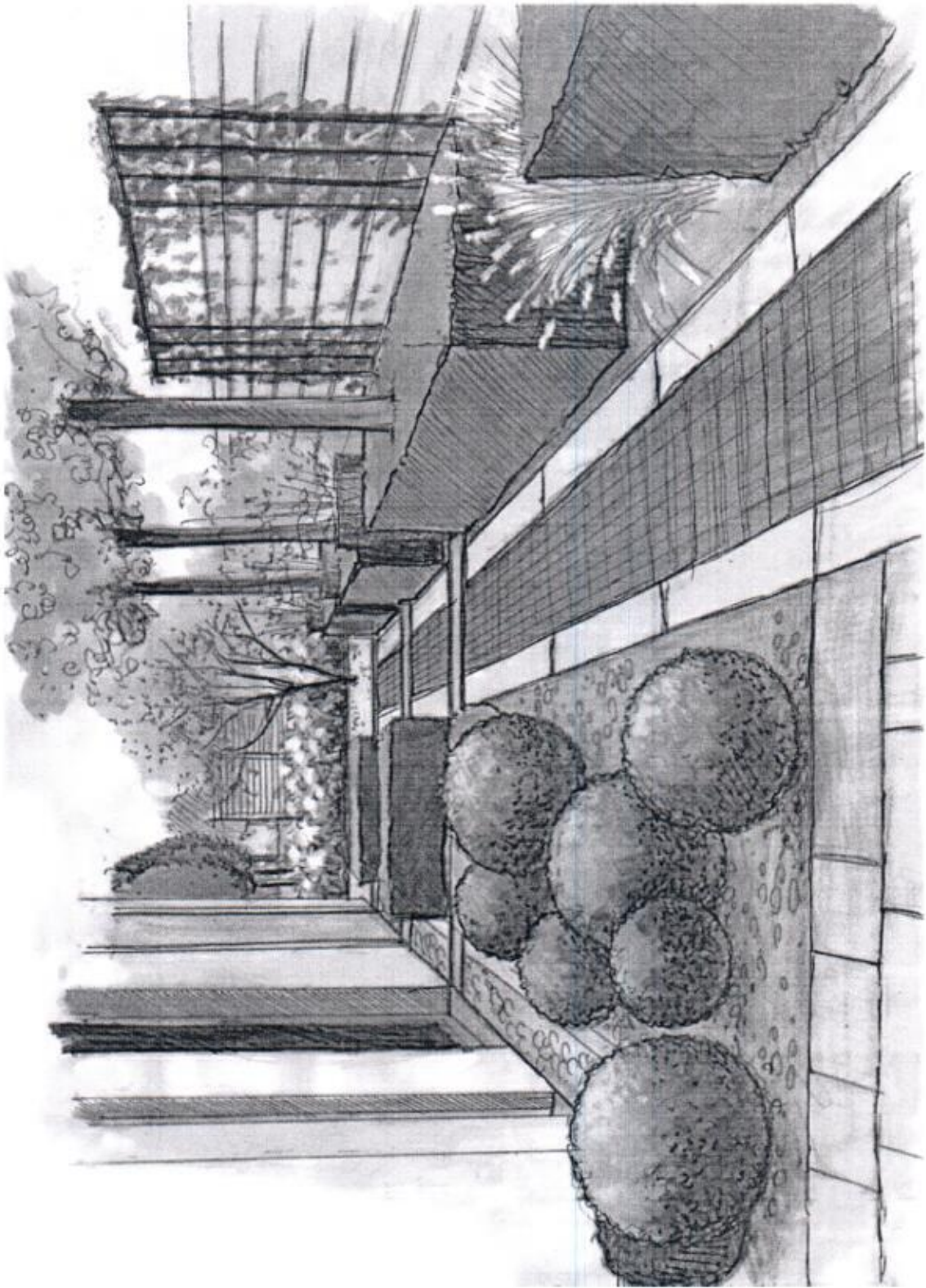
5. Заключительные положения

5.1. Повторная сдача вступительного испытания при получении результата «не прошел испытание» не допускается.

5.2. Лица, получившие на вступительном испытании результат «не прошел испытание» выбывают из списков абитуриентов к зачислению на специальность «35.02.12 Садово-парковое и ландшафтное строительство».

5.3. Лица, не явившиеся на вступительное испытание по уважительной причине (болезнь, или иные обстоятельства, подтверждаемые документально), допускаются к нему в последующих экзаменационных группах или индивидуально до окончания приема документов.

5.4. По результатам вступительного испытания поступающий имеет право подать в апелляционную комиссию письменное апелляционное заявление о нарушении, по его мнению, установленного порядка проведения испытания и (или) несогласии с его результатами.



Государственное бюджетное профессиональное образовательное учреждение
Владимирской области
«Владимирский аграрный колледж»
(ГБПОУ ВО «Владимирский аграрный колледж»)

Вступительное испытание
при поступлении на специальность
35.02.12 Садово-парковое и ландшафтное строительство

Работу выполнил(а):

Номер работы: _____

Принято:

Председатель/член экзаменационной комиссии:

Результат выполнения работы: _____ баллов.

Решение экзаменационной комиссии: _____ испытание.

Дата: _____

Подпись: _____